

2010

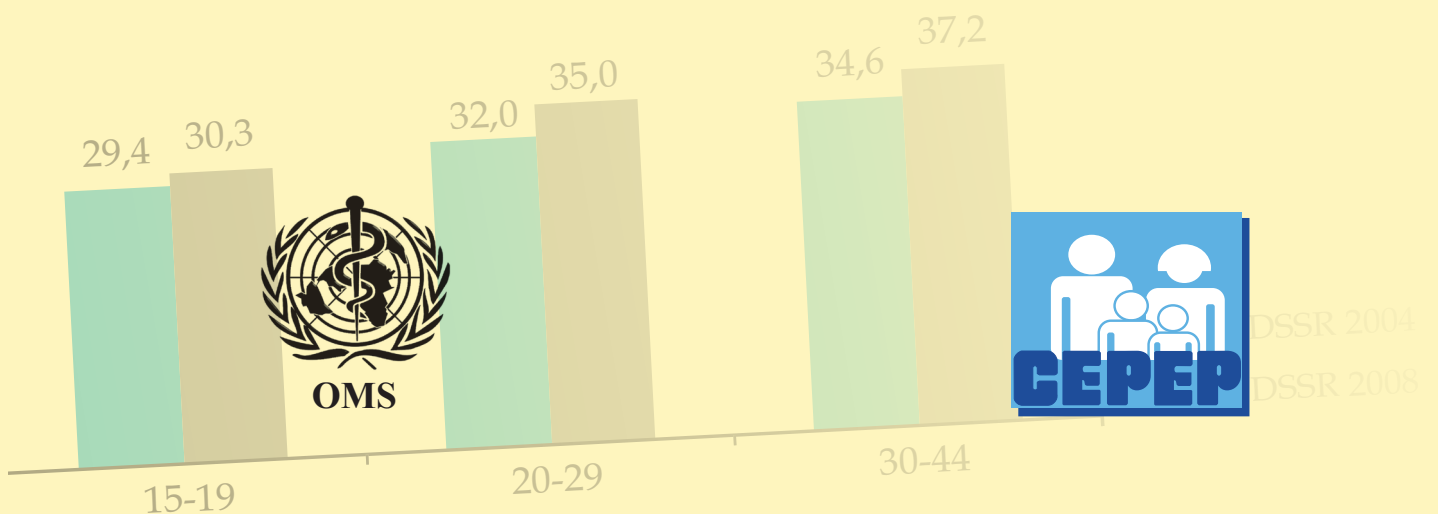
Resumen de investigación en base a una encuesta nacional



Factores relacionados al uso del condón en Paraguay

Encuesta Nacional de Salud Sexual y Reproductiva 2004

2010



ENDSSR 2004
ENDSSR 2008

Contenido

| | |
|--|-----------|
| 1. Objetivos | 3 |
| 2. Fuentes de datos y metodología | 4 |
| La encuesta | 4 |
| Método de análisis..... | 5 |
| 3. Conocimiento sobre VIH/sida | 6 |
| 4. Uso de condón | 9 |
| 5. Factores relacionados al uso del condón | 11 |
| 6. Resultados | 12 |
| 7. Conclusión | 13 |
| 8. Consideraciones para la interpretación de los resultados | 14 |

1. Objetivos

El propósito de la presente investigación es identificar los factores asociados a una mayor probabilidad de uso de condón en la última relación sexual en mujeres de 15 a 44 años de edad en Paraguay.

2. Fuentes de datos y metodología

Los datos del estudio provienen de la Encuesta Nacional de Demografía y Salud Sexual y Reproductiva 2004 (ENDSSR 2004). Esta encuesta fue la única en la serie de encuestas demográficas realizadas en Paraguay, que incluyó un capítulo sobre conocimientos, actitudes y prácticas sobre infecciones de transmisión sexual (ITS) y VIH/sida, lo que permite analizar conductas preventivas asociadas al uso del condón.

Se decidió centrar el análisis en la última relación sexual por ser la que refleja la situación de uso más reciente.

La encuesta

4

La ENDSSR 2004 provee datos que son representativos a nivel nacional, por área urbana y rural así como para cuatro regiones del Paraguay (Asunción y Área Metropolitana, Norte, Centro Sur y Este). En total fueron entrevistadas 7.321 mujeres de 15 a 44 años.

Método de análisis

En la presente investigación se realizaron dos tipos de análisis:

- a) Un análisis descriptivo sobre el uso del condón en la última relación sexual y su relación con algunas variables demográficas y de conocimientos sobre el VIH/sida.
- b) Un análisis de regresión logística para identificar los factores asociados a un mayor riesgo de infección de VIH/sida.

La segunda parte del análisis de datos se realizó mediante un modelo estadístico de regresión logística. Esta metodología permite modelar la probabilidad de ocurrencia de un evento en función a un grupo de factores o variables. Con esta estimación, se mide el grado de asociación de cada uno de los factores estudiados con la probabilidad de ocurrencia o no de un evento. Los resultados muestran el riesgo o probabilidad relativa de ocurrencia de un evento dado en un grupo determinado, con relación a un grupo de referencia. En este caso, el evento estudiado es el uso o no uso de condón en la última relación sexual.

Variables usadas en la regresión logística

Como variable dependiente se utilizó el uso del condón en la última relación sexual y como variables predictoras, las socio demográficas como el área de residencia, edad, estado civil, nivel socioeconómico, años de estudios e idioma hablado en el hogar. También se incluyeron variables que daban cuenta del conocimiento sobre formas de prevención e infección del VIH/sida.

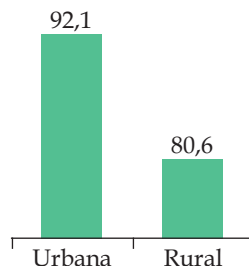
3. Conocimiento sobre VIH/sida

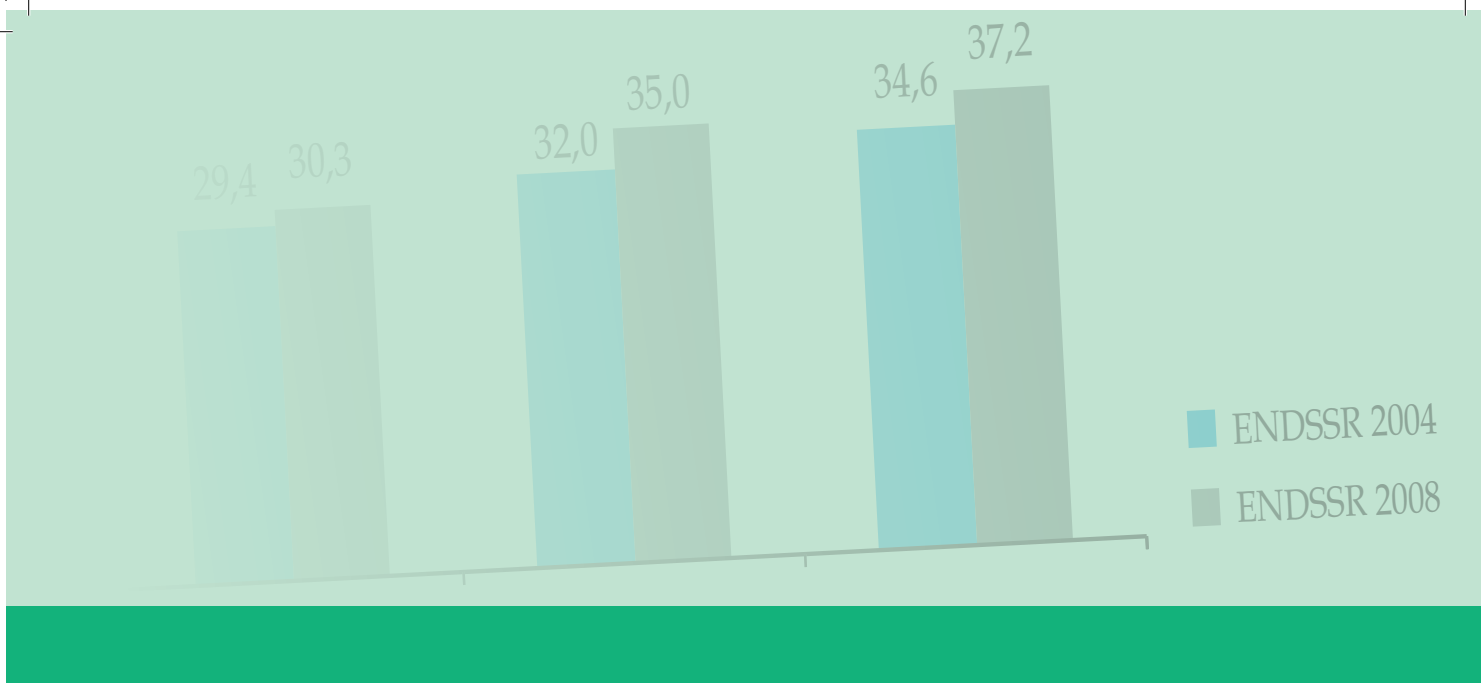
En el contexto de las características de las mujeres que reportaron haber usado condón en la última relación sexual, también resulta interesante dar cuenta de cuál es el conocimiento que las mujeres en edad reproductiva tienen sobre VIH/sida.

Un alto porcentaje de mujeres entre 15 y 44 años declaró conocer o haber escuchado hablar del VIH/sida como una infección que se transmite por medio de las relaciones sexuales (88,0 por ciento). Analizando el conocimiento por área de residencia, se nota una diferencia importante entre mujeres residentes en el área urbana en comparación con aquellas residentes en áreas rurales (11,5 puntos porcentuales de diferencia) (GRÁFICO 1).

6

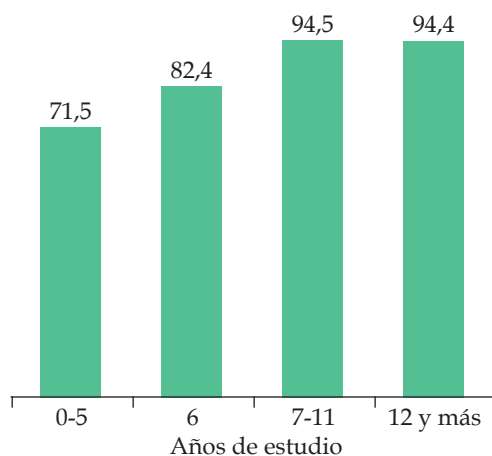
GRÁFICO 1
Porcentaje de mujeres de 15 a 44 años con conocimiento del VIH/sida según área de residencia. ENDSSR 2004.





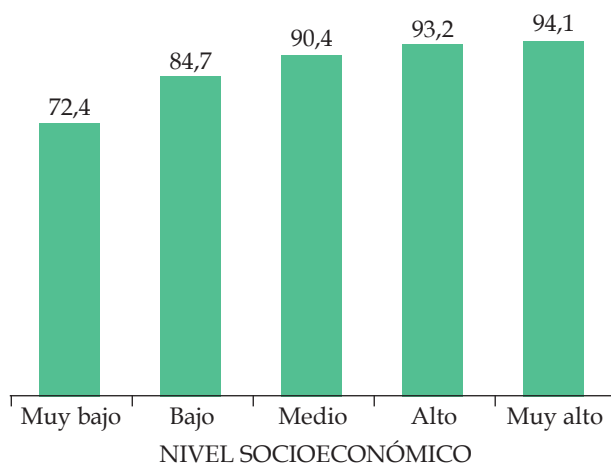
El conocimiento sobre el VIH/sida crece a medida que aumentan los años de estudio de las mujeres. Entre aquellas con 0 a 5 años de estudios, conocen el VIH/sida el 71,5 por ciento, mientras que entre aquellas con más de 12 años de estudio, se incrementa el número de quienes conocen a 94,4 por ciento, representando esto un crecimiento del 32 por ciento (GRÁFICO 2).

GRÁFICO 2
Porcentaje de mujeres de 15 a 44 años con conocimiento del VIH/sida según años de estudio. ENDSSR 2004.



El nivel socioeconómico también resultó ser un determinante importante para el conocimiento del VIH/sida. En el estrato socioeconómico muy bajo, 7 de cada 10 mujeres conocen el VIH/sida, mientras que en los tres estratos más altos, lo conocen al menos 9 de cada 10 mujeres, presentando una diferencia del 30 por ciento entre los niveles extremos comparados. (GRÁFICO 3).

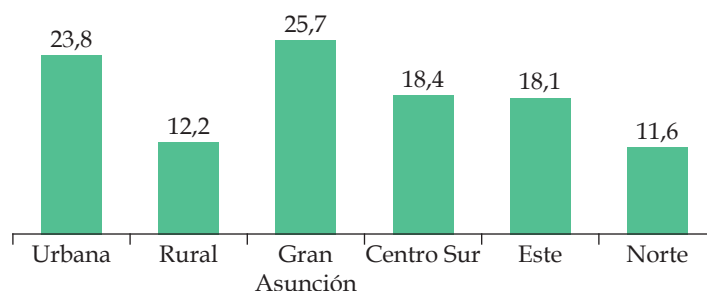
GRÁFICO 3
Porcentaje de mujeres de 15 a 44 años con conocimiento del VIH/sida, según nivel socioeconómico. ENDSSR 2004.



4. Uso de condón

En Paraguay, la ENDSSR 2004 constató que la prevalencia de uso de condón en la última relación sexual, fue de 19,8 por ciento. Comparando las áreas de residencia de las mujeres, se nota que en el área urbana el porcentaje es casi el doble (23,8 por ciento) que en el área rural (12,2 por ciento). Analizando por región también se encuentran diferencias. Gran Asunción es la que presenta mayor uso en comparación con las demás regiones (GRÁFICO 4).

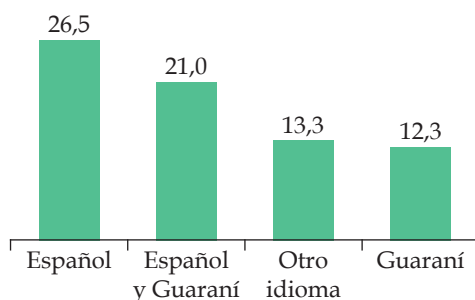
GRÁFICO 4
Porcentaje de mujeres de 15 a 44 años que usaron condón en su última relación sexual por lugar de residencia. ENDSSR 2004



El uso del condón también presenta una tendencia según el idioma que predomina en el hogar. Un 12,3 por ciento de las mujeres en cuyos hogares predominantemente hablan guaraní reportaron haber usado

condón en su última relación sexual. Entre las que predominantemente hablan español, el uso reportado es el doble (26,5 por ciento) (GRÁFICO 5).

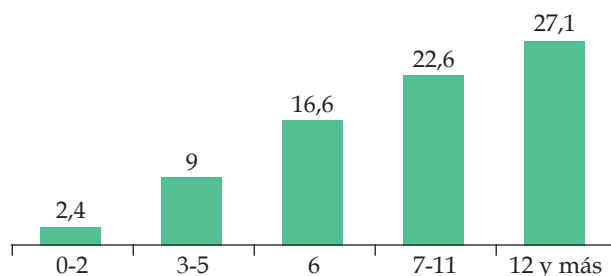
GRÁFICO 5
Porcentaje de mujeres de 15 a 44 años que usaron condón en la última relación sexual según idioma hablando en el hogar. ENDSSR 2004.



El uso del condón en la última relación sexual está directamente relacionado al nivel de escolaridad; a mayor cantidad de años de estudio mayor uso de condón. Se distingue que el porcentaje de uso de condón entre las mujeres con 12 y más años de estudio es diez veces mayor que entre aquellas con menor cantidad de años cursados de estudio (GRÁFICO 6).

10

GRÁFICO 6
Porcentaje de mujeres de 15 a 44 años que usaron condón en su última relación sexual según años de estudio. ENDSSR 2004.



5. Factores relacionados al uso del condón

Por medio del análisis de regresión logística se buscó la relación entre la variable dependiente “uso del condón en la última relación sexual” y las variables independientes como las “sociodemográficas y de conocimientos de los síntomas y formas de prevención del VIH/sida”. En esta parte del resumen se presentan los resultados que dieron valores significativos en el modelo de regresión para identificar las variables predictoras del uso del condón en la última relación sexual.

6. Resultados

El modelo de regresión arrojó 6 variables significativamente asociadas al haber usado condón en la última relación sexual. Las mismas fueron:

Factores vinculados al uso de condón

- Estado conyugal separadas/divorciadas/viudas en comparación a las casadas/unidas.
- Pertenecer al estrato socioeconómico alto o medio, en comparación a las del estrato socioeconómico bajo.
- Tener 12 años y más años de escolaridad en comparación con las que tienen 5 o menos años de estudio.
- Pertenecer al grupo de edad de 15 a 19 años, en comparación con las mujeres de 40 a 44 años.
- Conocer al menos una forma de prevención del VIH/sida, en comparación con quienes no conocían formas de prevención.

7. Conclusión

En base a los datos arrojados por el análisis realizado, es factible proponer estrategias de prevención basadas en la educación, comunicación y difusión de información sobre prevención y formas de infección de VIH y otras ITS, dirigido principalmente al grupo de mujeres con bajos niveles de escolarización y las provenientes de los estratos socioeconómicos bajo y medio.

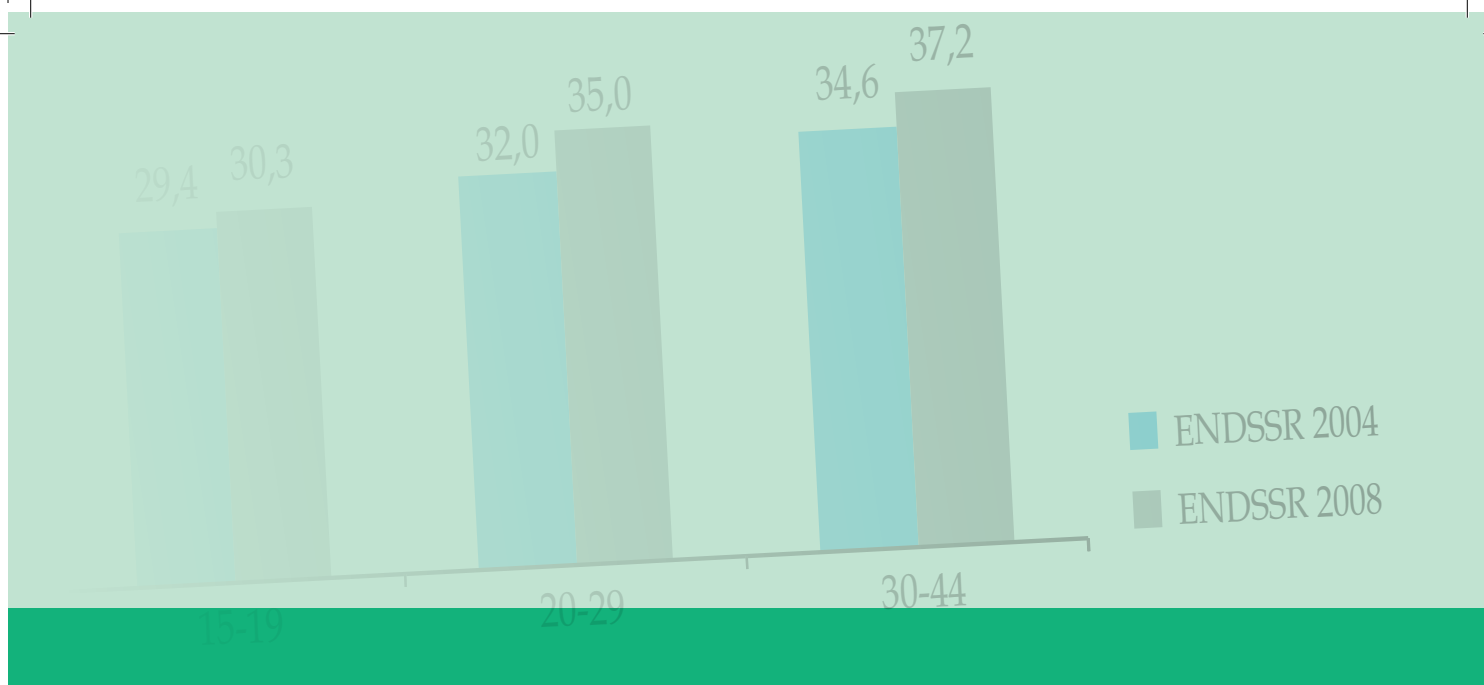
En base a los análisis realizados se ha podido caracterizar los siguientes puntos:

- El grupo de mujeres entre 15 y 19 años de edad tendría una mayor probabilidad de uso de condón en comparación con las mujeres de 40 a 44 años.
- Los grupos de mujeres casadas o unidas, las de menor escolarización, así como las de los estratos socioeconómicos medio y bajo, fueron los grupos con menos probabilidad de reportar uso de condón.
- El uso de condón en la última relación sexual ha presentado diferencias relacionadas al área de residencia de las mujeres. Esta relación sin embargo no presentó una asociación significativa en el modelo de regresión logística.
- El conocimiento sobre las formas de prevención del VIH y otras ITS resultó de importancia para el uso del condón. El grupo de mujeres con conocimiento tuvieron una mayor probabilidad de uso de condón en comparación con las mujeres que no conocían las formas de prevención.

8. Consideraciones para la interpretación de los resultados

Cabe señalar algunas consideraciones con relación a los resultados aquí presentados:

- Dadas las características de la encuesta los resultados sobre uso de condón se basan en información provistas por mujeres y no por sus parejas.
- Los resultados de las regresiones logísticas no deben interpretarse como una relación de causalidad sino de correlación entre factores.
- Los resultados pueden ser generalizados a la población total de mujeres de 15 a 44 años, dada la representatividad de la muestra.



Bibliografía

Tullo E. (2010), *Uso de condón en la última relación sexual. Un análisis en base a una encuesta nacional de Paraguay*, Inédito, Centro Paraguayo de Estudios de Población, Asunción.

En este documento se presenta un resumen de los principales resultados de la investigación sobre fecundidad, realizada por el Centro Paraguayo de Estudios de Población (CEPEP) con apoyo de la Organización Mundial de la Salud, Departamento de Salud Reproductiva e Investigación y la asesoría del Centro de Estudios de Población (CENEP) de Argentina. El contenido y las opiniones expresas en el trabajo son de entera responsabilidad de los autores.



Centro Paraguayo de Estudios de Población

Edificio CEPEP, Av. Perú 1284 c/ Ana Díaz.
Telfax: 226 195, 220 847, 201 567, 204 020.